

Occitanie, Hautes-Pyrénées  
Bonnemazon  
Couvent  
R.D. 638

## **ancienne abbaye de cisterciens, actuellement centre culturel**

### **Références du dossier**

Numéro de dossier : IA65000571  
Date de l'enquête initiale : 2011  
Date(s) de rédaction : 2011  
Cadre de l'étude : inventaire topographique  
Degré d'étude : étudié  
Référence du dossier Monument Historique : PA00095350

### **Désignation**

Dénomination : abbaye  
Genre du destinataire : de cisterciens  
Destinations successives : centre culturel

### **Compléments de localisation**

Milieu d'implantation : isolé  
Références cadastrales : . 2011 B 318 à 320, 324, 325, 752 à 757

### **Historique**

Les moines cisterciens de Morimond fondèrent une première abbaye entre 1130 et 1137 dans la vallée de Campan (Hautes-Pyrénées) au lieu-dit Cabadur (J.-F. Le Nail, p.89). Cependant, il semble que le climat rude et l'inflation trop rapide du nombre des moines les aient rapidement délogés puisqu'ils s'établirent définitivement à Bonnemazon le long de l'Arros en 1142 sur un territoire donné par Aznar, prieur des Hospitaliers de sainte Christine du Somport (J.-F. Le Nail, p.79).

La Scala Dei, dite aujourd'hui l'Escaladieu, prospéra rapidement grâce notamment à des donations. La première phase de constitution du domaine foncier de l'abbaye eut lieu principalement sous l'abbatit de Bernard de La Barthe (1137-1151) avec notamment l'acquisition des terres à proximité de l'Arros entre Gourgue et Bonnemazon mais également avec celle des granges de Gabardouse (sur le territoire de Cieutat ?), de Pinas et de Morelhos. A propos de cette dernière grange, Jean-François Le Nail, émet certaines réserves quant à son rapprochement phonétique avec le village de MÉRILHEU (J.-F. Le Nail, p.84). Dès 1141, l'abbaye fonda deux abbayes-filles en Espagne : celle de Fitero (Navarre) et celle de Monsalud (Castille). Entre 1142 et 1172, elle créa six autres abbayes dont deux en France, Bouillas et Flaran (Gers).

Le 13<sup>e</sup> siècle est marqué par la saga familiale de la comtesse Pétronille, qui se maria cinq fois, troublant la succession au trône du comte de Bigorre. Attachée à l'abbaye elle légua aux moines ses objets précieux et quelques propriétés. Malgré son souhait d'être enterré à l'Escaladieu, elle fut inhumée à la cathédrale de Tarbes. Elle nomma Esquivat de Chabannes, son petit-fils, comme héritier. Seigneur de Mauvezin, il fit donation de l'entière possession de Bonnemazon et ajouta tous les droits qu'il possédait sur le ruisseau et les moulins du Luz (Dailliez, p. 36). Contrairement à son aïeule, ce dernier fut enterré à l'abbaye de l'Escaladieu.

C'est au 13<sup>e</sup> siècle que l'abbaye développa considérablement son patrimoine foncier : elle créa la bastide de Masseube en 1274 puis celle de Réjaumont (Gers). Les moines signèrent également un contrat de paréage pour la bastide de Carsan sur le territoire de Bonnemazon ou d'Artiguemy qui aurait dû se trouver vers l'emplacement du moulin de Kersan actuel, mais dont nous n'avons aucune trace aujourd'hui (Mayoux, p. 49). D'après le censier de 1313, l'abbé de l'Escaladieu était seigneur des communautés d'Artiguemy, de Benqué et de Bonnemazon. Il partageait aussi les seigneuries de Bours, de gourgue, de Borde et de Banios. Au début du 14<sup>e</sup> siècle, l'abbaye percevait la totalité ou une partie des dînes de 35 communautés (Mayoux, p.47).

Les moines étaient également propriétaires de neuf ou dix moulins dont ceux de Benqué, Bonnemazon, Balesta, Péré, Bordes, Saint-Martin, Bagnères et Peyerabuzar (Peyraube ?) (Mayoux, p. 48).

Au milieu du 14<sup>e</sup> siècle, les troubles franco-anglais entraînaient une période de déclin de l'abbaye. En 1373, les troupes du duc d'Anjou campèrent six semaines dans les dépendances du monastère pendant le siège du château de Mauvezin.

En 1518, avant même que les conflits religieux n'aient commencé, l'abbaye est une première fois pillée et incendiée. En 1527, J.-J. d'Astarac, seigneur de Fontaraille, occupa l'abbaye durant une année : il brûla les archives et fit fondre les plombs des vitraux. En 1567, Jean Guilhem de Linières s'installa dans le monastère pour tenter de s'emparer de Mauvezin ; il incendia les bâtiments avant d'être pris. Durant la première moitié du 17<sup>e</sup> siècle, l'abbé Bernard de Sariac eut un long règne qui lui permit de reconstruire les bâtiments conventuels.

Pour subvenir à leurs besoins alimentaires, les moines produisaient certainement quelques céréales et également de la vigne. Cette dernière était notamment cultivée à Cieutat, Benqué et Agos. Le long du Luz, les moines avaient aussi monté des pêcheries constituées par des barrages de pieux interrompues par des nasses pour alimenter le vivier du monastère (Mayoux, p. 44).

En 1793, l'abbaye est vendue comme bien national. Il servit de résidence de chasse à messieurs Arnaud, Dubernet et le chevalier de Nairac. En 1830, Dubernet planifia la vente des parties ruinées de l'abbaye dont celle du cloître.

La fille du chevalier de Nérac se maria avec Emilien-Sigismond Frossard, pasteur de Bagnères-de-Bigorre. Leur fils transforma l'abbaye en hôtellerie. En 1858, Frédéric Soutras dans son Guide aux établissements thermaux des Hautes et Basses-Pyrénées (...), précise que l'église est transformée en grange à fourrages. Un incendie ravagea toute la toiture des bâtiments monastiques en 1966, puis une crue exceptionnelle gonfla le Luz et l'Arros en 1973, couvrant le rez-de-chaussée de 40 centimètres d'eau et de limon (Dailliez, p. 49).

L'abbaye fut rachetée par l'association Rencontre de Barèges qui la céda à l'association rencontre de l'Escaladiou en 1989 puis Conseil général des Hautes-Pyrénées en 1997 (Mayoux, p.35).

Aujourd'hui centre culturel, l'abbaye propose aussi aux visiteurs des expositions, spectacles, etc.

L'abbaye a fait l'objet de plusieurs campagnes de fouilles archéologiques dont la principale est celle de Colin Platt entre 1963 et 1966 qui se concentra sur le terrain situé à l'ouest des bâtiments conventuels. Des travaux de drainage en 1992 ont également mis au jour des vestiges archéologiques. Enfin, en 2006, l'Inrap exécuta un diagnostic à l'est de l'abbaye avant l'aménagement d'un parking.

Période(s) principale(s) : 2<sup>e</sup> quart 12<sup>e</sup> siècle, 14<sup>e</sup> siècle, 17<sup>e</sup> siècle, 18<sup>e</sup> siècle

Période(s) secondaire(s) : 4<sup>e</sup> quart 20<sup>e</sup> siècle

Dates : 1140 (daté par source, daté par travaux historiques)

## Description

L'abbaye de l'Escaladiou reproduit le plan dit "Bernardin" et s'articule autour du cloître (aujourd'hui disparu) : l'abbatiale (orientée vers l'Est), la sacristie, la salle capitulaire, le scriptorium, le chauffoir, le réfectoire et les cuisines, les dortoirs, etc. L'aile est de l'abbaye a été convertie en centre culturel (expositions, etc.) alors que les bâtiments situés à l'ouest et au nord du cloître ont disparu (cuisines, réfectoire, dortoirs des frères convers).

## Éléments descriptifs

Matériau(x) du gros-oeuvre, mise en oeuvre et revêtement : calcaire ; brique ; pierre de taille ; moellon ; pierre avec brique en remplissage

Matériau(x) de couverture : tuile creuse, ardoise

Plan : plan régulier en U

## Statut, intérêt et protection

Intérêt de l'œuvre : à signaler

Protections : 1938/03/29 classé MH partiellement, 1938/03/29, 1939/03/07 classé MH partiellement, 1939/03/07

église ; salle capitulaire ; sacristie

Statut de la propriété : propriété du département

## Références documentaires

### Documents figurés

- **Carte postale ancienne**  
Carte postale ancienne, "Sajous, Lib, à bagnères-de-Bigorre", vers 1900.  
collection particulière

## Bibliographie

- **L'installation de L'Escaladieu dans la haute vallée de l'Arros**  
Le Nail (Jean-François), "L'installation de L'Escaladieu dans la haute vallée de l'Arros" dans, La vallée de l'Arros depuis la Préhistoire : occupation du sol et vie quotidienne à travers l'archéologie et l'histoire, Association Guillaume Mauran, 1995, p.79-89.  
p.79-89.
- **Le domaine de l'abbaye de l'Escaladieu**  
Mayoux (Philippe), "Le domaine de l'abbaye de l'Escaladieu" dans, Bulletin de la Société Ramond, 1994, p. 25-60.  
p. 25-60
- **L'abbaye cistercienne de l'Escaladieu**  
Forassier (M.), L'abbaye cistercienne de l'Escaladieu, Editions d'Albert, 1947, 75 p.
- **L'abbaye cistercienne de l'Escaladieu**  
Marboutin (J.-R.), L'abbaye cistercienne de l'Escaladieu, 1933, 22 p.

## Périodiques

- **Bigorre et Quatre Vallée**  
Le Nail (Jean-François), Soulet (Jean-François) ; Bigorre et Quatre Vallées, S.N.E.R.D., 1981, p. 674.  
CDPR Région Occitanie - site de Toulouse : 65-69 (2)

## Illustrations



Corps de logis et salle capitulaire : vue d'ensemble (élévation occidentale).  
IVR73\_19886500008VA

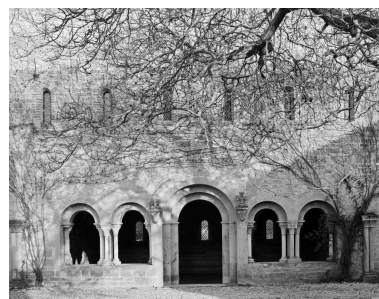
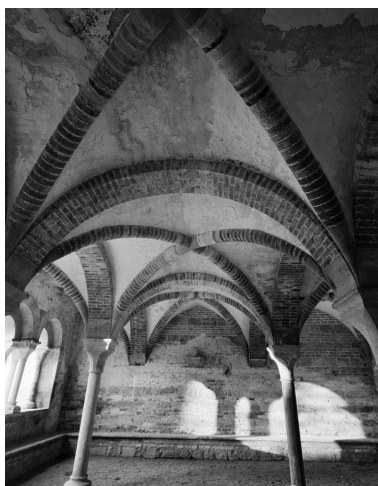


Grande salle des moines : vue d'ensemble.  
Phot. Christian Soula  
IVR73\_19886500029XA



Photographie aérienne :  
élévation antérieure.  
Phot. Roger Henrard  
IVR73\_19866500010N

Vue d'ensemble :  
élévation antérieure (Est).  
Phot. Christian Soula  
IVR73\_19886500001V



Salle capitulaire :  
élévation extérieure.  
Phot. Christian Soula  
IVR73\_19886500010V

Salle capitulaire : vue  
d'ensemble intérieure.  
Phot. Christian Soula  
IVR73\_19886500011V

Salle du parloir : vue d'ensemble.  
IVR73\_19886500028X



Vue de l'abbaye depuis  
le cloître disparu.  
Phot. Camille Ducasse  
IVD65\_20116500032NUCA



Abbaye de l'Escaledieu", clocher  
et chevet (partie) de l'abbatiale.  
Repro. P. Corbière  
IVR73\_19936500001X



Salle capitulaire : vue  
d'ensemble intérieure.  
Phot. Christian Soula  
IVR73\_19886500012VA



Aile des convers (intérieur).  
Phot. Christian Soula  
IVR73\_19886500015X



Aile des convers (vue d'angle).  
Phot. Christian Soula  
IVR73\_19886500013V



Remplois : carreaux de pavement.  
Phot. Christian Soula  
IVR73\_19886500030XA



Photographie aérienne : l'église.  
Phot. Roger Henrard  
IVR73\_19866500009N



Vue d'ensemble :  
élévation latérale sud.  
Phot. Christian Soula  
IVR73\_19886500004XA

Vue d'ensemble (site).  
Phot. Christian Soula  
IVR73\_19886500007X



Vue d'ensemble.  
IVR73\_19886500006X

Cour de l'abbaye  
cistercienne de L'Escaladieu.  
Repro. Camille Ducasse,  
Autr. Yan (photographe)  
IVD65\_20116500026NUCA



Corps de logis : porte extérieure.  
Phot. Christian Soula  
IVR73\_19886500009V

Vue d'ensemble :  
élévation antérieure (Est).  
IVR73\_19886500001VA

Aile des convers (élévation).  
Phot. Christian Soula  
IVR73\_19886500014X

## Dossiers liés

Oeuvre(s) partie(s) constituante(s) étudiée(s) : jardins de l'abbaye de l'Escaladieu (IA65000403) Occitanie, Hautes-Pyrénées, Bonnemazon, quartier du Couvent, R.D. 638  
Oeuvre(s) partie(s) constituante(s) étudiée(s) : ancienne église de Cisterciens aujourd'hui centre culturel (IA65000572) Occitanie, Hautes-Pyrénées, Bonnemazon, quartier du Couvent, R.D. 638  
Oeuvre(s) partie(s) constituante(s) étudiée(s) : lavabo de cloître devenu fontaine (IA65000573) Occitanie, Hautes-Pyrénées, Bonnemazon, quartier du Couvent, R.D. 638

**Oeuvre(s) contenue(s) :**

**Oeuvre(s) en rapport :**

présentation de la commune de Bonnemazon (IA65000570) Occitanie, Hautes-Pyrénées, Bonnemazon

Auteur(s) du dossier : Camille Ducasse, Roland Chabbert

Copyright(s) : (c) Inventaire général Région Occitanie ; (c) Conseil départemental des Hautes-Pyrénées ; (c) Pays des Nestes



Corps de logis et salle capitulaire : vue d'ensemble (élévation occidentale).

IVR73\_19886500008VA

Date de prise de vue : 1988

(c) Inventaire général Région Occitanie ; (c) Conseil départemental des Hautes-Pyrénées  
communication libre, reproduction soumise à autorisation



Grande salle des moines : vue d'ensemble.

IVR73\_19886500029XA

Auteur de l'illustration : Christian Soula

Date de prise de vue : 1988

(c) Inventaire général Région Occitanie ; (c) Conseil départemental des Hautes-Pyrénées  
communication libre, reproduction soumise à autorisation



Photographie aérienne : élévation antérieure.

IVR73\_19866500010N

Auteur de l'illustration : Roger Henrard

Date de prise de vue : 1954

(c) Inventaire général Région Occitanie ; (c) Conseil départemental des Hautes-Pyrénées  
communication libre, reproduction soumise à autorisation



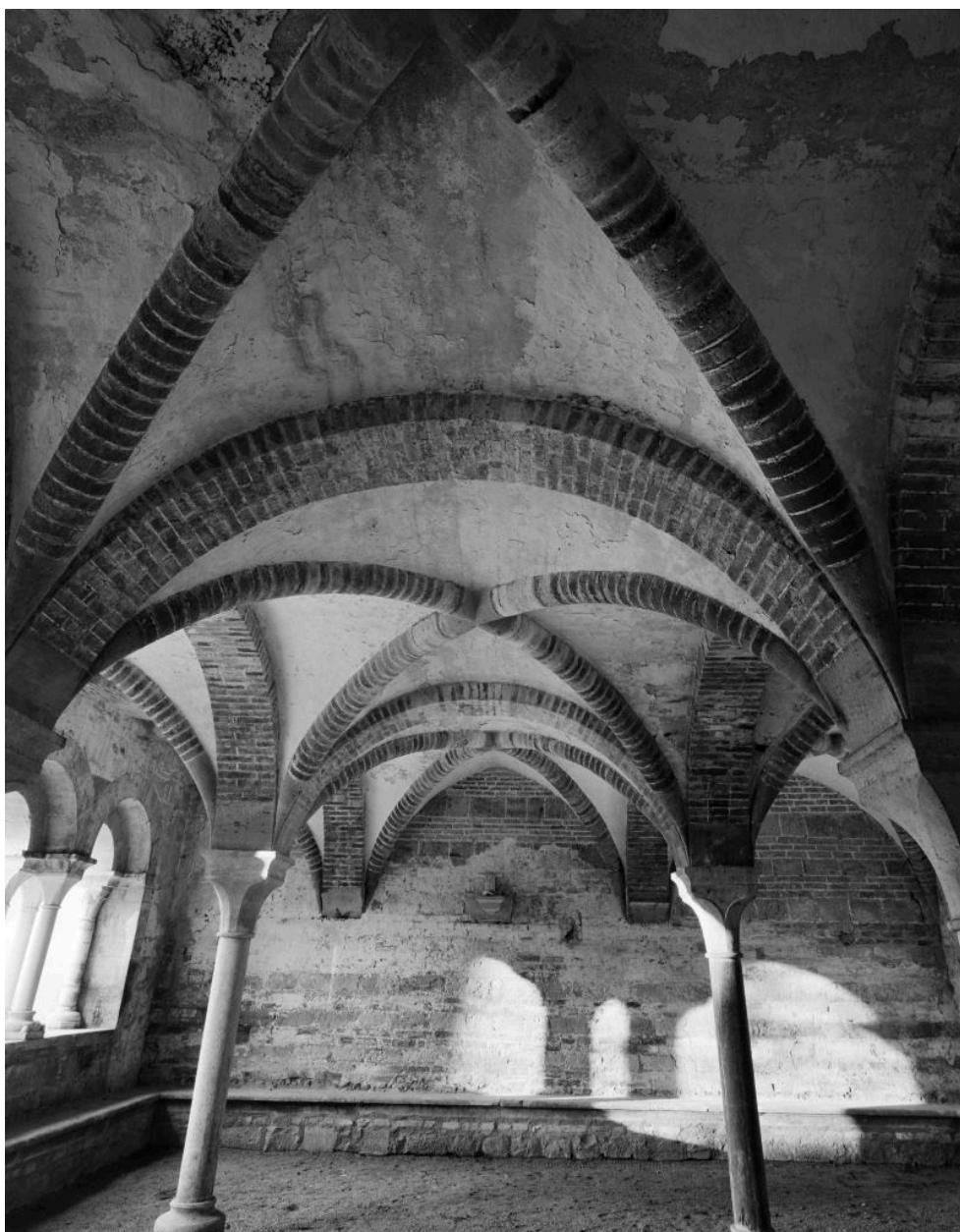
Vue d'ensemble : élévation antérieure (Est).

IVR73\_19886500001V

Auteur de l'illustration : Christian Soula

Date de prise de vue : 1988

(c) Inventaire général Région Occitanie ; (c) Conseil départemental des Hautes-Pyrénées  
communication libre, reproduction soumise à autorisation



Salle capitulaire : vue d'ensemble intérieure.

IVR73\_19886500011V

Auteur de l'illustration : Christian Soula

Date de prise de vue : 1988

(c) Inventaire général Région Occitanie ; (c) Conseil départemental des Hautes-Pyrénées  
communication libre, reproduction soumise à autorisation



Salle capitulaire : élévation extérieure.

IVR73\_19886500010V

Auteur de l'illustration : Christian Soula

Date de prise de vue : 1988

(c) Inventaire général Région Occitanie ; (c) Conseil départemental des Hautes-Pyrénées  
communication libre, reproduction soumise à autorisation

Salle du parloir : vue d'ensemble.

IVR73\_19886500028X

Date de prise de vue : 1988

(c) Inventaire général Région Occitanie ; (c) Conseil départemental des Hautes-Pyrénées  
communication libre, reproduction soumise à autorisation



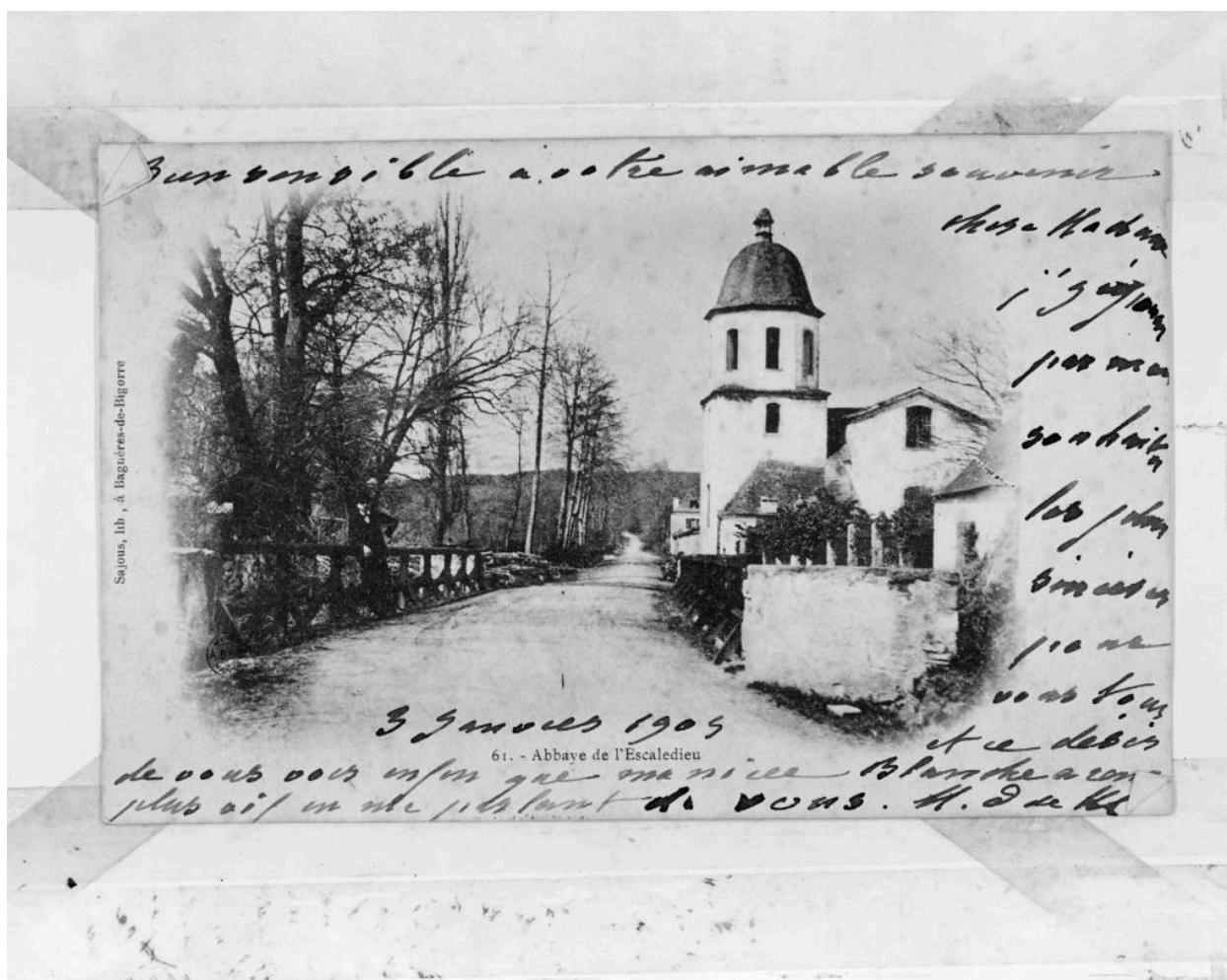
Vue de l'abbaye depuis le cloître disparu.

IVD65\_20116500032NUCA

Auteur de l'illustration : Camille Ducasse

Date de prise de vue : 2009

(c) Inventaire général Région Occitanie ; (c) Conseil départemental des Hautes-Pyrénées  
communication libre, reproduction soumise à autorisation



Abbaye de l'Escaledieu", clocher et chevet (partie) de l'abbatiale.

Référence du document reproduit :

- **Carte postale ancienne**  
Carte postale ancienne, "Sajous, Lib, à bagnères-de-Bigorre", vers 1900.  
collection particulière

IVR73\_19936500001X

Auteur de l'illustration (reproduction) : P. Corbière

Date de prise de vue : 1993

(c) Inventaire général Région Occitanie ; (c) Conseil départemental des Hautes-Pyrénées  
communication libre, reproduction soumise à autorisation



Salle capitulaire : vue d'ensemble intérieure.

IVR73\_19886500012VA

Auteur de l'illustration : Christian Soula

Date de prise de vue : 1988

(c) Inventaire général Région Occitanie ; (c) Conseil départemental des Hautes-Pyrénées  
communication libre, reproduction soumise à autorisation



Aile des convers (intérieur).

IVR73\_19886500015X

Auteur de l'illustration : Christian Soula

Date de prise de vue : 1988

(c) Inventaire général Région Occitanie ; (c) Conseil départemental des Hautes-Pyrénées  
communication libre, reproduction soumise à autorisation





Aile des convers (vue d'angle).

IVR73\_19886500013V

Auteur de l'illustration : Christian Soula

Date de prise de vue : 1988

(c) Inventaire général Région Occitanie ; (c) Conseil départemental des Hautes-Pyrénées  
communication libre, reproduction soumise à autorisation



Remplois : carreaux de pavement.

IVR73\_19886500030XA

Auteur de l'illustration : Christian Soula

Date de prise de vue : 1988

(c) Inventaire général Région Occitanie ; (c) Conseil départemental des Hautes-Pyrénées  
communication libre, reproduction soumise à autorisation



Photographie aérienne : l'église.

IVR73\_19866500009N

Auteur de l'illustration : Roger Henrard

Date de prise de vue : 1954

(c) Inventaire général Région Occitanie ; (c) Conseil départemental des Hautes-Pyrénées  
communication libre, reproduction soumise à autorisation



Vue d'ensemble : élévation latérale sud.

IVR73\_19886500004XA

Auteur de l'illustration : Christian Soula

Date de prise de vue : 1988

(c) Inventaire général Région Occitanie ; (c) Conseil départemental des Hautes-Pyrénées  
communication libre, reproduction soumise à autorisation

Vue d'ensemble (site).

IVR73\_19886500007X

Auteur de l'illustration : Christian Soula

Date de prise de vue : 1988

(c) Inventaire général Région Occitanie ; (c) Conseil départemental des Hautes-Pyrénées  
communication libre, reproduction soumise à autorisation



Cour de l'abbaye cistercienne de L'Escaladieu.

Référence du document reproduit :

- **Bigorre et Quatre Vallée**  
Le Nail (Jean-François), Soulet (Jean-François) ; Bigorre et Quatre Vallées, S.N.E.R.D., 1981, p. 674.  
CDPR Région Occitanie - site de Toulouse : 65-69 (2)

IVD65\_20116500026NUCA

Auteur de l'illustration (reproduction) : Camille Ducasse

Auteur du document reproduit : Yan (photographe)

Date de prise de vue : 1982

(c) Inventaire général Région Occitanie ; (c) Conseil départemental des Hautes-Pyrénées  
communication libre, reproduction soumise à autorisation

Vue d'ensemble.

IVR73\_19886500006X

Date de prise de vue : 1988

(c) Inventaire général Région Occitanie ; (c) Conseil départemental des Hautes-Pyrénées  
communication libre, reproduction soumise à autorisation



Aile des convers (élévation).

IVR73\_19886500014X

Auteur de l'illustration : Christian Soula

Date de prise de vue : 1988

(c) Inventaire général Région Occitanie ; (c) Conseil départemental des Hautes-Pyrénées  
communication libre, reproduction soumise à autorisation



Corps de logis : porte extérieure.

IVR73\_19886500009V

Auteur de l'illustration : Christian Soula

Date de prise de vue : 1988

(c) Inventaire général Région Occitanie ; (c) Conseil départemental des Hautes-Pyrénées  
communication libre, reproduction soumise à autorisation

Vue d'ensemble : élévation antérieure (Est).

IVR73\_19886500001VA

Date de prise de vue : 1988

(c) Inventaire général Région Occitanie ; (c) Conseil départemental des Hautes-Pyrénées  
communication libre, reproduction soumise à autorisation